

## GF4C - MODULO RICHIESTA PER FINECORSA NON STANDARD

### Istruzioni

(Elenco componenti e legende nelle pagine seguenti)

- 1 **Versione:** indicare la versione richiesta.
- 2 **Rapporto giri:** per ogni uscita indicare il rapporto giri richiesto.
- 3 **Gruppi camme standard:** scrivere il codice del gruppo camme richiesto per ogni uscita.

ATTENZIONE: per le possibili configurazioni, vedere la "tabella configurazioni con gruppi camme/interruttori".

- 4 **Gruppi camme non standard:** nel caso di gruppo camme non standard, compilare lo schema indicando la camma e l'interruttore richiesto.

ATTENZIONE: per le possibili configurazioni, vedere la "tabella configurazioni con gruppi camme/interruttori".

Camme speciali sono disponibili a richiesta.

- 5 **Potenzimetri, encoder, Yankee:** scrivere il codice del potenziometro, encoder o Yankee richiesto. Per le possibili configurazioni, vedere la "tabella configurazioni con potenziometri, encoder e Yankee".

- 6 **Pressacavi:** indicare il numero di pressacavi richiesti.

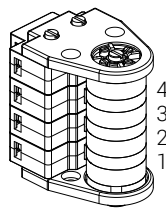
- 7 **Innesto, giunto, flangia, pignone:** indicare se si desidera un innesto, il giunto, la flangia o un pignone.

Nel caso si richieda un pignone standard, scrivere il codice del pignone facendo riferimento alle tabelle dei pignoni presenti nel catalogo.

E' possibile richiedere un pignone speciale indicando il numero dei denti, il modulo e il diametro primitivo.

- 8 **Albero:** indicare il tipo di albero richiesto. Alberi speciali sono disponibili a richiesta.

### Gruppi camme non standard 4



Uscita 1

Codice camma

Codice interruttore

4 \_\_\_\_\_

3 \_\_\_\_\_

2 \_\_\_\_\_

1 \_\_\_\_\_

Uscita 2

Codice camma

Codice interruttore

4 \_\_\_\_\_

3 \_\_\_\_\_

2 \_\_\_\_\_

1 \_\_\_\_\_

### Potenzimetri, encoder, Yankee 5

Uscita 1

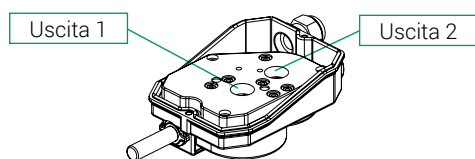
Uscita 2

Codice \_\_\_\_\_

### Versione 1

Versione IP00 (senza coperchio)

Versione IP65



### Rapporto giri 2

Uscita 1

1:1  1:25  1:200

1:5  1:50  1:250

1:10  1:70  1:300

1:15  1:100  1:450

1:20  1:150  1: \_\_\_\_\_

Uscita 2

1: \_\_\_\_\_

Non tutti i rapporti giri sono disponibili

### Gruppi camme standard 3

Codice gruppo camme

\_\_\_\_\_

Uscita 1

\_\_\_\_\_

Uscita 2

### Pressacavi 6

N° 1 pressacavo M20

N° 2 pressacavi M20

**Innesto maschio**

**Giunto 7**

**Innesto femmina**

**Flangia**

**Pignone**

Codice pignone standard \_\_\_\_\_

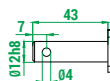
Pignone speciale

N° denti \_\_\_\_\_

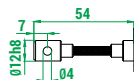
Modulo \_\_\_\_\_

Diametro primitivo \_\_\_\_\_

**Albero standard 8**



**Albero flessibile**



### 3 Legenda gruppi camme standard

N° e tipo interruttori	N° e tipo camme	Codice
2 x PRSL0036XX	2 camme A	PRFC0010PE
	2 camme C	PRFC0012PE
2 x PRSL0037XX	2 camme A	PRFC0011PE
	2 camme C	PRFC0013PE
3 x PRSL0036XX	3 camme A	PRFC0020PE
	3 camme C	PRFC0022PE
3 x PRSL0037XX	3 camme A	PRFC0021PE
	3 camme C	PRFC0024PE
4 x PRSL0036XX	4 camme A	PRFC0030PE
	4 camme C	PRFC0032PE
4 x PRSL0037XX	4 camme A	PRFC0031PE
	4 camme C	PRFC0034PE
2 x PRSL0110XX	2 camme A	FCL20001
	Camme A+C	FCL20003
4 x PRSL0110XX	2 camme C	FCL20005
	Camme D+D+B+F	FCL40001
	4 camme A	FCL40003
	Camme A+A+C+C	FCL40005
	4 camme C	FCL40007
	Camme C+C+C+E	FCL40009
	Camme A+A+E+E	FCL40011
2 x PRSL0111XX	2 camme A	FCL20002
	Camme A+C	FCL20004
4 x PRSL0111XX	2 camme C	FCL20006
	Camme D+D+B+F	FCL40002
	4 camme A	FCL40004
	Camme A+A+C+C	FCL40006
	4 camme C	FCL40008
	Camme C+C+C+E	FCL40010
	Camme A+A+E+E	FCL40012
1 x PRSL0455XPI	1 camma A	PRFC0101PE
2 x PRSL0455XPI	2 camme A	PRFC0103PE

### 7 Legenda potenziometri, encoder e Yankee

Descrizione	Codice
Potenziometro 10 kΩ con supporto	PA020001
Potenziometro 10 kΩ fermo meccanico con supporto	PA020002
Potenziometro 10 kΩ ±10% 4 pin con supporto	PA020003
Potenziometro 10 kΩ ±10% 3 pin con supporto	PA020004
Potenziometro 5 kΩ ±10% con supporto	PA020005
Potenziometro 4,7 kΩ con supporto	PA020006
Potenziometro 10 kΩ con supporto	PA020007
Potenziometro 2,2 kΩ con supporto	PA020008
Potenziometro 2KΩ con supporto	PA020009
Encoder 36 imp./giro con supporto	PA030001
Encoder 150 imp./giro con supporto	PA030002
Yankee - uscita in corrente	PA01AA01
Yankee - uscita in tensione	PA01AB01
Yankee - uscita PWM	PA01AC01

### 4 Legenda interruttori

Comando ausiliario			
PRSL0036XX	PRSL0037XX	PRSL0110XX	PRSL0111XX
1NO+1NC	1NC	1NO+1NC	1NC
Comando diretto			
PRSL0455PI			
2NC			

### 4 Legenda camme standard

Camma			Codice per interruttori PRSL0036XX, PRSL0037XX, PRFC0455PI	Gradi di permanenza di comando con PRSL0036XX	Gradi di permanenza di comando con PRSL0037XX	Codice per interruttori PRSL0110XX, PRSL0111XX	Gradi di permanenza di comando con PRSL0110XX	Gradi di permanenza di comando con PRSL0111XX
A		1 punta	PRSL7140PI	21,0° ±0,5°	25,0° ±0,5°	PRSL7194PI	21,5° ±0,5°	23,0° ±0,5°
B		10 punte	PRSL7142PI	16,5° ±0,5°	21,5° ±0,5°	PRSL7193PI	21,5° ±0,5°	23,0° ±0,5°
C		Settore 60°	PRSL7141PI	80,0° ±0,5°	86,0° ±0,5°	PRSL7195PI	82,0° ±0,5°	86,0° ±0,5°
D		Settore 72°	/	/	/	PRSL7196PI	94,0° ±0,5°	97,5° ±0,5°
E		Settore 180°	PRSL7144PI	199,5° ±0,5°	205,5° ±0,5°	PRSL7191PI	204,5° ±0,5°	203,0° ±0,5°
F		Settore 305°	/	/	/	PRSL7192PI	328,5° ±0,5°	327,0° ±0,5°
H		Settore 335°	PRSL7143PI	343,5° ±0,5°	349,0° ±0,5°	/	/	/

#### 4 Tabella configurazioni con gruppi camme/interruttori

##### Gruppi camme con interruttori PRSL0036XX e PRSL0037XX

Nel caso di gruppi camme con interruttori PRSL0036XX e PRSL0037XX:

- sull'uscita 2 è possibile montare fino ad un massimo di 4 interruttori
- sull'uscita 1 è possibile montare fino ad un massimo di 3 interruttori.

Nel caso si volessero montare 4 interruttori sull'uscita 1, è necessario lasciare vuota l'uscita 2.

##### Gruppi camme con interruttori PRSL0110XX e PRSL0111XX

Nel caso di gruppi camme con interruttori PRSL0110XX e PRSL0111XX è possibile montare fino ad un massimo di 4 interruttori per ogni uscita.

##### Gruppi camme con interruttori PRSL0455PI

Nel caso di gruppi camme con interruttori PRSL0455PI è possibile montare 1 interruttore su ogni uscita.

È possibile montare 2 interruttori sull'uscita 1 solo lasciando vuota l'uscita 2.

#### 5 Tabella configurazioni con potenziometri, encoder e Yankee

##### Con gruppi camme/interruttori PRSL0036XX e PRSL0037XX

Potenziometri, encoder e Yankee possono essere montati sulle uscite 1 e 2 da soli (n. interruttori = 0), oppure sopra il gruppo camme con interruttori PRSL0110XX e PRSL0111XX in base alle possibili configurazioni mostrate nella seguente tabella.

\* I potenziometri contrassegnati con \* possono essere posti sull'uscita 1 o sull'uscita 2, ma l'altra uscita deve sempre rimanere libera.

##### Con gruppi camme/interruttori PRSL0110XX e PRSL0111XX

Potenziometri, encoder e Yankee possono essere montati sulle uscite 1 e 2 da soli (n. interruttori = 0), oppure sopra il gruppo camme con interruttori PRSL0110XX e PRSL0111XX in base alle possibili configurazioni mostrate nella seguente tabella.

\* I potenziometri contrassegnati con \* possono essere posti sull'uscita 1 o sull'uscita 2, ma l'altra uscita deve sempre rimanere libera.

Potenziometri, encoder e Yankee	Uscita 1					Uscita 2				
	N°interruttori PRSL0110XX-PRSL0111XX					N°interruttori PRSL0110XX-PRSL0111XX				
	0	1	2	3	4	0	1	2	3	4
PA020001	SÌ	SÌ	NO	NO	NO	SÌ	SÌ	NO	NO	NO
PA020002	SÌ	SÌ	NO	NO	NO	SÌ	SÌ	NO	NO	NO
PA020003	SÌ	SÌ	SÌ	NO	NO	SÌ	SÌ	SÌ	NO	NO
PA020004	SÌ	SÌ	SÌ	NO	NO	SÌ	SÌ	SÌ	NO	NO
PA020005	SÌ	SÌ	SÌ	NO	NO	SÌ	SÌ	SÌ	NO	NO
PA020006*	SÌ	SÌ	NO	NO	NO	SÌ	SÌ	NO	NO	NO
PA020007*	SÌ	SÌ	NO	NO	NO	SÌ	SÌ	NO	NO	NO
PA020008*	SÌ	SÌ	NO	NO	NO	SÌ	SÌ	NO	NO	NO
PA020009*	SÌ	NO	NO	NO	NO	SÌ	NO	NO	NO	NO
PA030001	SÌ	SÌ	SÌ	NO	NO	SÌ	SÌ	SÌ	NO	NO
PA030002	SÌ	SÌ	SÌ	NO	NO	SÌ	SÌ	SÌ	NO	NO
PA01AA01	SÌ	SÌ	SÌ	SÌ	NO	SÌ	SÌ	SÌ	SÌ	NO
PA01AB01	SÌ	SÌ	SÌ	SÌ	NO	SÌ	SÌ	SÌ	SÌ	NO
PA01AC01	SÌ	SÌ	SÌ	SÌ	NO	SÌ	SÌ	SÌ	SÌ	NO